

**ARCHIVES DEPARTEMENTALES
DE L'AUDE**

SOUS-SERIE 97 J

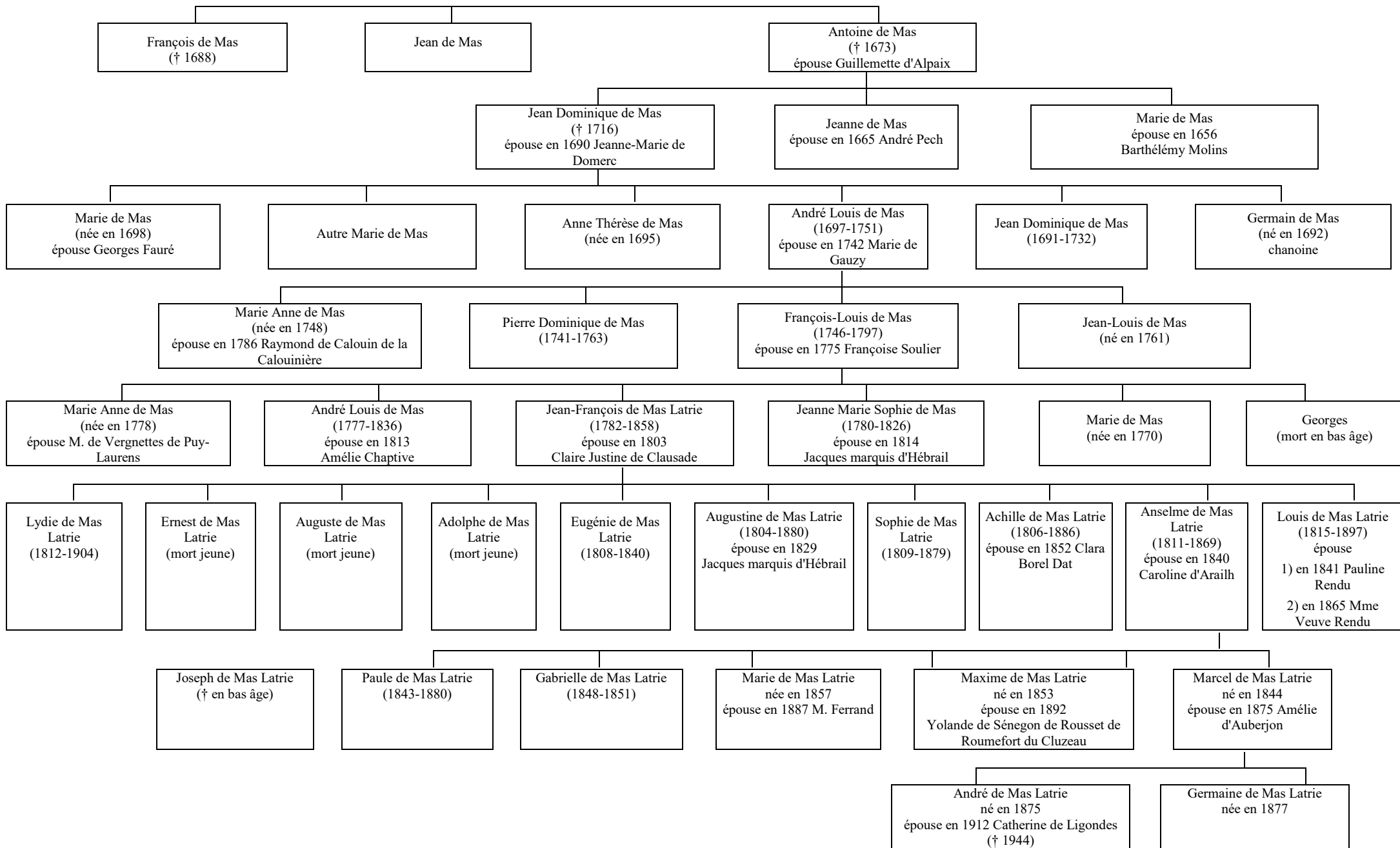
**Archives de la famille de Mas Latrie
(domaine de Douanes, Mas-Saintes-Puelles)**

**CARCASSONNE
2004**

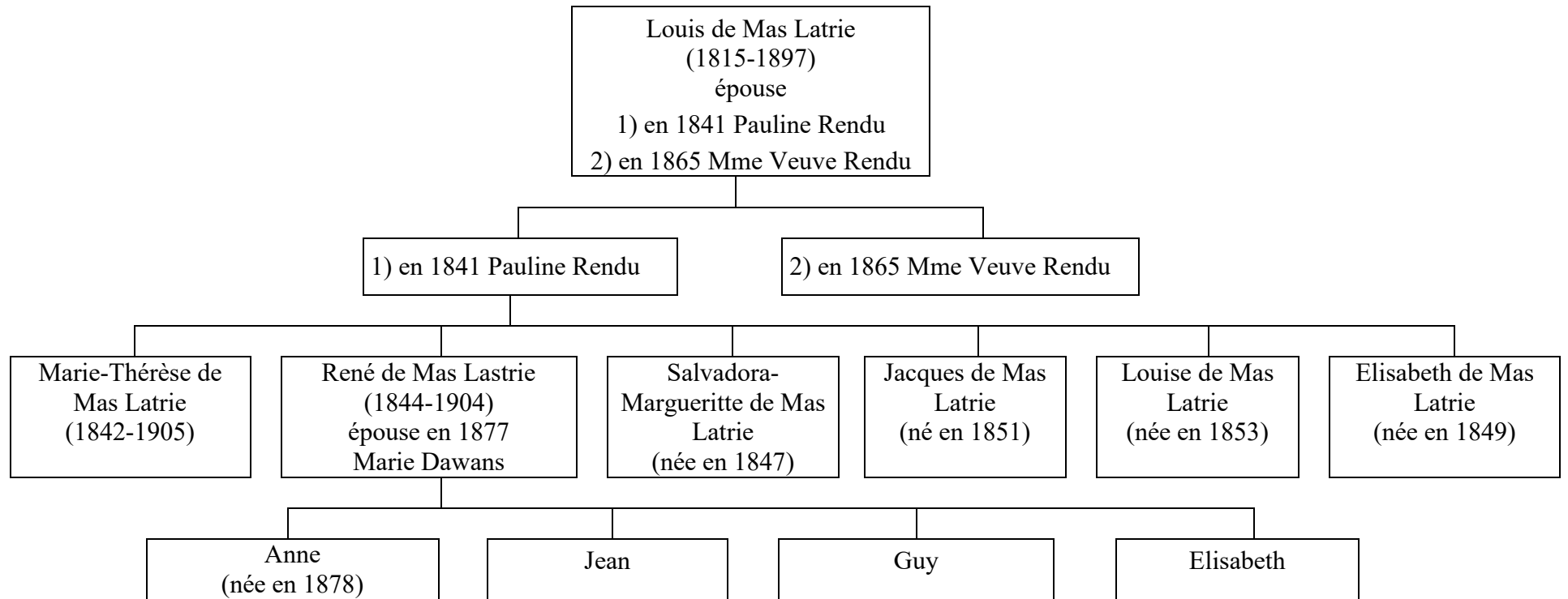
INTRODUCTION

Les archives conservées dans cette sous-série appartiennent à la branche aînée d'Arnaud de Mas-Latrie (1918-1987) et à sa descendance. Elles ont été déposées par contrat en 2004.

ARBRE GENEALOGIQUE



Branche Louis de Mas Latrie



REPERTOIRE

FAMILLE MAS LATRIE

Dossiers individuels (classement par filiation ¹

- 97 J 1 François de Mas, marchand drapier de Carcassonne, frère d'Antoine de Mas.- Procès-verbal d'ouverture de son testament. 1688
- 97 J 2 Jean de Mas, frère d'Antoine de Mas.- Titres de propriété, legs en sa faveur. 1689-1695
- 97 J 3 Jeanne de Mas, fille d'Antoine de Mas et de Guillemette d'Alpaix.- Contrat de mariage avec André Pech. 1663
- 97 J 4 Marie de Mas, fille d'Antoine de Mas et de Guillemette d'Alpaix.- Contrat de mariage avec Barthélémy Molins. 1656
- 97 J 5-21 Jean-Dominique de Mas², fils d'Antoine de Mas et de Guillemette d'Alpaix, et son épouse Jeanne-Marie de Domerc. 1571-1756 et s.d.
- 97 J 5-7 Jean-Dominique de Mas, 1665-1710.
- 97 J 5 Diplôme de licencié et docteur en droit civil, 1665.
- 97 J 6 Contrat de mariage, 1690.
- 97 J 7 Provision de l'office de subdélégué du diocèse de Saint-Papoul, 1710.
- 97 J 8-10 Jeanne-Marie de Domerc, fille de Jean de Domerc et d'Anne de Lafaille, 1710-1738 et s.d.
- 97 J 8 Titres de propriété, baux à ferme, créances, 1716-1731 et s.d.
- 97 J 9 Pièces de procédures : assignations à comparaître (1725-1726) ; procès contre Alexis Gouttes (1716), Pierre Valon marchand de Carcassonne (1716-1719 et s.d.), Germain Mas son fils (1719), Antoine de Barthélémy (1720), Marie de Blanc, seconde épouse de Jean de Domerc (1720-1725 et s.d.), Arnaud Fournès d'Avignonet (1726 et s.d.), 1716-1726.
- 97 J 10 Correspondance reçue, 1710-1738.
- 97 J 11-14 Succession Lafaille, 1653-1736 et s.d.
- 97 J 11-13 Germain de Lafaille, époux de Jeanne-Marie de Bouchère, père d'Anne de Lafaille, 1653-1736 et s.d.
- 97 J 11 Consul et capitoul de Toulouse.- Impression du second tome des *Annales de Toulouse* et octroi d'une médaille pour cette œuvre ; privilège accordé par le roi ordonnant que soient remboursés à Germain de Lafaille ses créances, 1701-1712.
- 97 J 12 Titres de propriété, 1653-1710 et s.d.

¹ Pour plus de détails, se reporter à la généalogie jointe.

² Voir aussi, pour complément, 3 J 630.

- 97 J 13 Donations faites en faveur de Jeanne-Marie de Domerc et règlement de la succession de Germain de Lafaille, 1694-1736.
- 97 J 14 Jean de Lafaille, médecin d'Avignonet.- Règlement de sa succession, 1703-1735.
- 97 J 15-21 Succession Domerc, 1571-1756 et s.d.
- 97 J 15 Jeanne de Domerc, fille de Jean de Domerc et de Jeanne de Ferrand.- Contrat de mariage avec Bernard Sollier, 1649.
- 97 J 16 Jean de Domerc, époux de Jeanne de Ferrand.- Règlement de sa succession, 1674.
- 97 J 17-20 Jean de Domerc³, fils de Jean de Domerc et de Jeanne de Ferrand, 1678-1720.
- 97 J 17 Titres de propriété, baux à ferme, 1678-1704.
- 97 J 18-19 Subdélégué de l'intendance de Languedoc à Castelnaudary, 1695-1712.
- 97 J 18 Compte de recettes et dépenses de la recette générale de la bourse de Languedoc à Toulouse, 1712.
- 97 J 19 Corvées de charrois : état des animaux et des charrettes, demandes d'exonération, 1695-1696.
- 97 J 20 Règlement de sa succession, 1715-1720.
- 97 J 21 Simon Domerc⁴, conseiller et magistrat présidial en la sénéchaussée de Lauragais, époux de Marguerite de Trilhon.- Testament, fondations d'obits et procédures relatives à ces fondations, titres de propriété, 1571-1756 et s.d.
- 97 J 22 Marie de Mas, fille de Jean-Dominique de Mas et de Jeanne-Marie Domerc.- Contrat de mariage avec Georges Fauré. 1727
- 97 J 23 Jean-Dominique de Mas, fils de Jean-Dominique de Mas et de Jeanne-Marie Domerc.- Brevets de cornette, de lieutenant et de capitaine dans un régiment de dragons. 1706-1720
- 97 J 24 Germain de Mas, fils de Jean-Dominique de Mas et de Jeanne-Marie Domerc, prêtre et chanoine de chapitre Saint-Michel de Castelnaudary.- Procurations et insinuations de grades (1720-1723) ; pièces de procédures contre Jean Cazaban, marchand de Villegailhenc et autres (1713-1719), contre Pierre Valon (1717-1723 et s.d.), contre Marie de Vignes (1718-1723). 1713-1723
- 97 J 25-30 André-Louis de Mas, fils de Jean-Dominique de Mas et de Jeanne-Marie de Domerc, et son épouse Marie de Gauzy. 1742-1775 et s.d.
- 97 J 25-27 André-Louis de Mas, 1742-1754 et s.d.
- 97 J 25 Contrat de mariage et testament, 1742-1752.
- 97 J 26 Cahier de comptes, 1751
- 97 J 27 Construction de ponts et travaux dans le diocèse civil de Saint-Papoul.- Requêtes, devis, plans (archives détenues par André-Louis de Mas comme inspecteur des travaux publics du diocèse), 1742-1754 et s.d.

³ Voir aussi pour complément 3 J 627 à 629 et 680.

⁴ Voir aussi pour complément 3 J 872 et 886.

- 97 J 28-30 Marie de Gauzy, 1744-1775.
- 97 J 28 Titres de propriété, quittances et reçus, 1754-1771.
97 J 29 Correspondance reçue, 1744-1775.
97 J 30 Testament, 1772.
- 97 J 31 Pierre-Dominique de Mas, fils d'André-Louis de Mas et de Marie de Gauzy.-
Nomination comme élève de l'Ecole du génie du canal de communication des
Mers, procès-verbal d'ouverture du testament. 1760-1763
- 97 J 32 Marie-Anne de Mas, fille d'André-Louis de Mas et de Marie de Gauzy, épouse de
Raymond Calouin de La Calouinière.- Contrat de mariage, attribution de biens par
succession, règlement de la succession de son mari. 1786-1801
- 97 J 33-36 François Louis de Mas, fils d'André-Louis de Mas et de Marie de Gauzy et son
épouse Françoise Soulier. 1612-1792
- 97 J 33-35 François-Louis de Mas, 1746-1792.
- 97 J 33 Extrait de baptême, contrat de mariage, 1746-1775.
97 J 34 Titres de propriété, 1776-1786.
97 J 35 Correspondance reçue, 1774-1792.
- 97 J 36 Françoise Soulier.- Titres de famille, pièces de procédures, règlements
de succession de la famille Soulier, 1612-1790.
- 97 J 37-40 Jean-François de Mas Latrie, fils de François-Louis de Mas et de Françoise
Soulier, et son épouse Claire-Justine de Clausade. 1783-1856 et s.d.
- 97 J 37-39 Jean-François de Mas Latrie, 1810-1856 et s.d.
- 97 J 37 Titres de propriété, règlement de succession, constitution de
société de commerce, notice généalogique, 1810-1834 et s.d.
97 J 38 Correspondance reçue et envoyée, 1814-1856.
97 J 39 Rectification du nom de famille de Mas en Mas Latrie :
jugement, extraits d'actes d'état civil, pièces de procédures,
articles de presse, 1844.
- 97 J 40 Claire-Justine de Clausade.- Règlements de successions,
correspondance reçue, 1783-1831.
- 97 J 41-44 Achille de Mas Latrie, fils de Jean-François de Mas Latrie et de Claire-Justine de
Clausade, et son épouse Clara Borel-Dat. 1746-1874 et s.d.
- 97 J 41-43 Achille de Mas Latrie⁵, 1814-1874 et s.d.
- 97 J 41 Carrière militaire : nominations, cours d'équitation et exercices
militaires, 1814-1856 et s.d.
97 J 42 Débit de tabac de Clermont-l'Hérault.- Nomination et activité
comme receveur ruraliste : correspondance, 1873-1874.
97 J 43 Correspondance reçue ⁶, 1823-1871 et s.d.
- 97 J 44 Clara Borel-Dat.- Succession Borel-Dat : titres de propriété, pièces de
procédures, 1746-1817.

⁵ Voir aussi, pour complément, 97 J 109.

⁶ Voir aussi 97 J 46 : correspondance envoyée à Achille et Eugène de Mas Latrie.

- 97 J 45-46 Eugène de Mas Latrie, fils de Jean-François de Mas Latrie et de Claire-Justine de Clausade. 1823-1831 et s.d.
- 97 J 45 Correspondance reçue, 1826-1831.
- 97 J 46 Correspondance envoyée à Achille et à Eugène de Mas Latrie, 1823-1831 et s.d.
- 97 J 47-52 Louis de Mas Latrie, fils de Jean-François de Mas Latrie et de Claire-Justine de Clausade, et ses descendants. 1841-1893 et s.d.
- 97 J 47-50 Louis de Mas Latrie⁷, 1841-1861 et s.d.
- 97 J 47 Actes de famille : procuration donnée à son frère Anselme (1841), legs fait à Pauline Rendu, sa première épouse (1844), 1841-1844.
- 97 J 48 Article manuscrit signé "Louis de Mas Latrie", étudiant en droit" : *Les deux espèces de mariage chez les Francs après leur invasion dans les Gaules*, s.d. [XIX^e s.].
- 97 J 49 Missions scientifiques confiées par le gouvernement : laissez-passer, passeport, 1844-1861.
- 97 J 50 Correspondance reçue, s.d. [XIX^e s.]
- 97 J 51 René de Mas Latrie, fils de Louis de Mas Latrie et de sa première épouse Pauline Rendu.- Correspondance reçue (s.d.) ; liste des membres de la conférence Saint-Vincent-de-Paul, paroisse Saint-Roch à Paris (1862), 1862 et s.d.
- 97 J 52 Guy de Mas Latrie, fils de René de Mas Latrie et de Marie Dawans.- Palmarès de distribution des prix de l'école libre de l'Immaculée Conception à Paris-Vaugirard, 1893.
- 97 J 53-64 Anselme de Mas Latrie, fils de Jean-François de Mas Latrie et de Claire-Justine de Clausade, et son épouse Caroline d'Arailh. 1811-1896 et s.d.
- 97 J 53-61 Anselme de Mas Latrie, 1811-1869 et s.d.
- 97 J 53 Actes de famille : extrait d'acte de naissance, lettre de recommandation pour entrer dans un collège royal du département, liste des membres du salon Saint-Michel, inscription sur les listes électorales, 1811-1867.
- 97 J 54 Titres de propriété, pièces de procédures, 1839-1867 et s.d.
- 97 J 55-57 Elections et événements politiques : professions de foi, inscription sur les listes d'électeurs, procurations, correspondance, presse, 1844-1852 et s.d.
- 97 J 55 1844-1848.
- 97 J 56 1849 (candidature de Louis de Mas Latrie au siège de député de l'Aude).
- 97 J 57 1850-1852 et s.d.
- 97 J 58 Maison située à Castelnaudary, place du Vatican.- Travaux : devis, factures, correspondance, 1856-1863 et s.d.
- 97 J 59 Caveau de famille.- Concession, travaux : devis correspondance, plan, 1862-1869.
- 97 J 60 Correspondance reçue, 1846-1869 et s.d.
- 97 J 61 Correspondance envoyée : copies, 1866 et s.d.

⁷ Voir aussi, pour complément, 3 J 686.

- 97 J 62-64 Caroline d'Araïlh, 1840-1896 et s.d.
- 97 J 62 Actes de famille : contrat de mariage, faire-part de décès et livre de condoléances à la mort de Caroline d'Araïlh, 1840-1896.
- 97 J 63 Titres de propriété : règlement de la succession de son époux Anselme de Mas Latrie et de la succession d'Araïlh, 1840-1883.
- 97 J 64 Correspondance envoyée et reçue, 1857-1879 et s.d.
- 97 J 65-67 Paule de Mas Latrie, fille d'Anselme de Mas Latrie et de Caroline d'Araïlh, religieuse carmélite à Toulouse. 1858-1880 et s.d.
- 97 J 65 Cahiers de classe (histoire grecque, histoire romane, histoire de France, dictées de prose, littérature, religion), 1858 et s.d.
- 97 J 66 Couvent des carmélites de Toulouse.- Entrée en religion, constitution de la dot et décès : correspondance, 1864-1880 et s.d.
- 97 J 67 Correspondance reçue, s.d. [XIX^e s.]
- 97 J 68 Marie de Mas Latrie, fille d'Anselme de Mas Latrie et de Caroline d'Araïlh.- Correspondance reçue, 1870-1879 et s.d.
- 97 J 69-71 Maxime de Mas Latrie, fils d'Anselme de Mas Latrie et de Caroline d'Araïlh. 1861-1886 et s.d.
- 97 J 69 Cours de mathématiques, de mécanique, programmes d'hygiène militaire, d'histoire militaire et de géographie, 1879 et s.d.
- 97 J 70 Titres de propriété, 1881-1886 et s.d.
- 97 J 71 Correspondance reçue, 1861-1863 et s.d.
- 97 J 72-84 Marcel de Mas Latrie, fils d'Anselme de Mas Latrie et de Caroline d'Araïlh, et son épouse Amélie d'Auberjon. 1844-1907
- 97 J 72-83 Marcel de Mas Latrie, 1844-1907 et s.d.
- 97 J 72 Actes de famille : extrait de naissance, prestation de serment, réquisition comme otage, 1844-1870.
- 97 J 73 Scolarité au collège de Castelnaudary (1851-1854) : listes d'élèves, règlement, bulletins scolaires trimestriels, palmarès de la distribution des prix, 1851-1861.
- 97 J 74-78 Scolarité au collège Sainte-Marie de Toulouse (1855-1861), 1855-1862 et s.d.
- 97 J 74 Règlements et prospectus (1856-1861), inventaire des linges et effets de l'élève (1855), factures de la pension (1855-1861), 1855-1861.
- 97 J 75 Bulletins scolaires trimestriels (1856-1861), récompenses pour bonne conduite et bons résultats scolaires (1855-1861), examen et diplôme du baccalauréat (1861), 1855-1861.
- 97 J 76 Palmarès de la distribution solennelle des prix, 1856-1862.
- 97 J 77 Exercices littéraires et représentations donnés au collège : programmes, 1858-1861 et s.d.
- 97 J 78 Cahiers de devoirs, cahiers et notes de cours, exercices (histoire, géographie, physique, mathématique, grec, latin, français, religion, droit administratif), 1860-1861 et s.d.

- 97 J 79 Association amicale des anciens élèves de l'école libre Sainte-Marie de Toulouse.- Comptes rendus de l'assemblée générale, liste des membres, 1874-1876.
- 97 J 80 Titres de propriété, état des obligations et crédits, 1865-1877 et s.d.
- 97 J 81 Société anonyme du journal *Le Messager de Toulouse* : statuts, comptes, état des valeurs en portefeuille, correspondance, rapports des commissaires censeurs, 1885-1900 et s.d.
- 97 J 82 Société anonyme de labourage à la vapeur "L'Agricole".- Gestion : correspondance, 1885-1906 et s.d.
- 97 J 83 Correspondance envoyée et reçue, 1858-1907 et s.d.
- 97 J 84 Amélie d'Auberjon.- Correspondance reçue, 1851-1892 et s.d.
- 97 J 85-90 André de Mas Latrie, fils de Marcel de Mas Latrie et d'Amélie d'Auberjon, et son épouse Catherine de Ligondes. 1887-1944 et s.d.
- 97 J 85 Scolarité à l'école de l'Immaculée Conception Sainte-Marie à Toulouse : palmarès de la distribution des prix, diplôme obtenu, 1888-1892.
- 97 J 86-87 Carrière militaire, 1905-1913 et s.d.
- 97 J 86 Faits d'armes, avancements : correspondance, arrêtés, coupures de presse, 1905-1913 et s.d.
- 97 J 87 Documentation imprimée sur le Sahara : Lieutenant Bernard et médecin aide major George, *Guide du Saharien*, tiré à part du *Bulletin de la Société de géographie et d'archéologie de la province d'Oran*, t. XXVII, fasc. 112, 1907 ; C. Deschamps, *Le Méhariste Saharien. Etude sur le Méhari*, tiré à part du *Bulletin de la Société de géographie et d'archéologie de la province d'Oran*, t. XXIX, fasc. 118-120, 1907-1909.
- 97 J 88 Mariage avec Catherine de Ligondes.- Enquête sur la fiancée, lettres et télégrammes de félicitations et sermon prononcé à l'occasion du mariage, sermon prononcé lors de la sépulture de Catherine de Ligondes, 1912-1944 et s.d.
- 97 J 89 Titres de propriété, 1919-1938.
- 97 J 90 Correspondance reçue⁸, 1887-1913 et s.d.

Gestion des biens fonciers et mobiliers⁹

- 97 J 91 Biens mobiliers et immobiliers.- Inventaires des titres de propriété et des archives de la famille (XVII^e s.-1796) ; reconnaissances féodales, extraits cadastraux, plans (1681-1786 et s.d.) ; métairies du Petit Lavail (1829 et s.d.), du Grand Lavail (1823-1827), des Douanes (1792-1832 et s.d.), de Latrie (s.d., XIX^e s.), de Mazères (1711) ; bien non identifiés et cheptel (1870-1871 et s.d.).
1681-1871 et s.d.
- 97 J 92 Impositions.- Avertissements, reçus, note sur l'impôt foncier. 1844-1889 et s.d.
- 97 J 93-98 Factures, reçus et quittances. 1707-1918 et s.d.
- 97 J 93 1707-1803.

⁸ A noter une lettre du père Charles de Foucauld et une lettre du général Lyautey.

⁹ Ces documents concernent la gestion des biens par les générations successives, sans qu'il ait été possible d'identifier dans le détail le rôle joué par les différents membres de la famille.

97 J 94	1814-1857.
97 J 95	1858-1869.
97 J 96	1870-1889.
97 J 97	1890-1899.
97 J 98	1900-1918 et s.d.

Correspondance reçue¹⁰

97 J 99	Correspondance reçue non identifiée.	s.d. [XVIII ^e -XIX ^e s.]
97 J 100	Faire-part de naissances.	1878-1920
97 J 101-103	Faire-part de mariages.	1824-1942 et s.d.
97 J 101	1824-1880.	
97 J 102	1881-1894.	
97 J 103	1895-1942 et s.d.	
97 J 104	Faire-part de décès.	1928-1929
97 J 105	Cartes de visites.	s.d. [fin XIX ^e s.-déb. XX ^e s.]

Documents divers¹¹

97 J 106	Elections législatives des 27 avril et 11 mai 1902.- Procès-verbaux des résultats dans le Lauragais.	1902
97 J 107	Déjeuners et dîners.- Menus.	1913 et s.d.
97 J 108	Cahiers et notes de cours (religion, histoire de la littérature, droit).	1872-1873 et s.d.
97 J 109	Chansons et poésies manuscrites et imprimées ¹² .	1824-1838 et s.d.
97 J 110	Symbolique des fleurs et des fruits.- Répertoire alphabétique.	s.d. [XIX ^e s.]
97 J 111	Représentation musicales et théâtrales (cercle Saint-Michel de Castelnaudary, lieux non identifiés).- Programmes.	s.d. [XIX ^e s.]
97 J 112	Dom François Bède des Rochettes, prêtres O.S.B.- Image pieuse éditée à l'occasion de son ordination comme prêtre à Encalcat.	juin 1940
97 J 113	Militaire non identifié.- Photographie.	s.d. [déb. XX ^e s.]

¹⁰ A été classée sous cette rubrique la correspondance reçue qui n'a pu être attribuée avec certitude aux différents membres de la famille.

¹¹ Ont été classés sous cette rubrique divers documents familiaux qui n'ont pu être attribués avec certitude aux différents membres de la famille.

¹² Certains de ces recueils ont appartenu à Achille de Mas Latrie.

AUTRES FAMILLES

- 97 J 114 Familles diverses.- Titres de propriété (partage, ventes, baux à ferme) : métairie des Agels (1571), terre à Ribouisse (1671), métairie de Belfort-Bas¹³ (1690).
1571-1690
- 97 J 115 Famille Not.- Titres de propriété. 1903-1921

COMMUNAUTE DE MAS-SAINTE-PUELLES

- 97 J 116 Livres de la taille. 1656, 1669 et 1678
- 97 J 117 Délibérations de la communauté d'habitants : union de l'église et paroisse de Saint-Jacques de Pontlevet à l'église de Labastide-d'Anjou, droits du duc de Brancas sur le comté de Lauragais (1776 et s.d.) ; état des garçons et hommes veufs sans enfants de la communauté en vue du tirage au sort (1777).
1776-1777 et s.d.

¹³ Actuelle commune de Fonters-du-Razès.